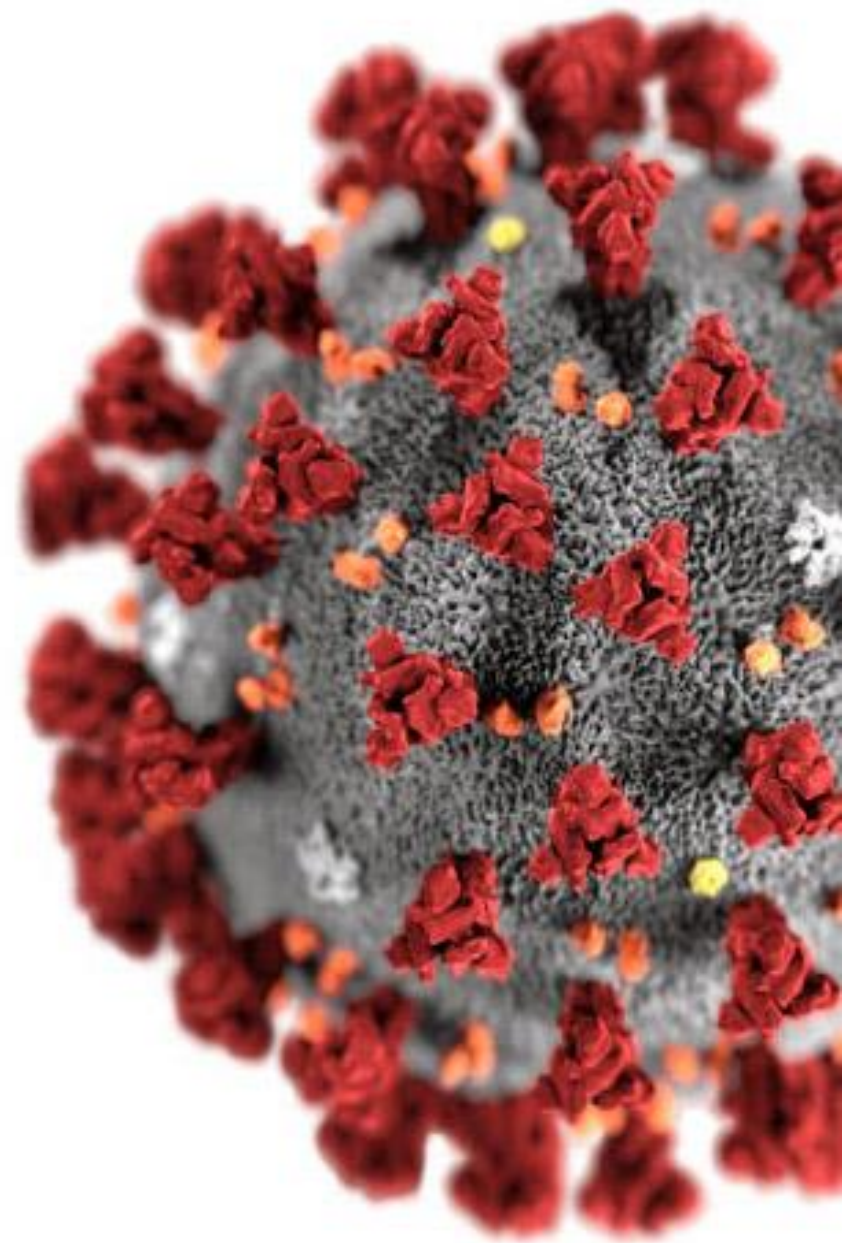
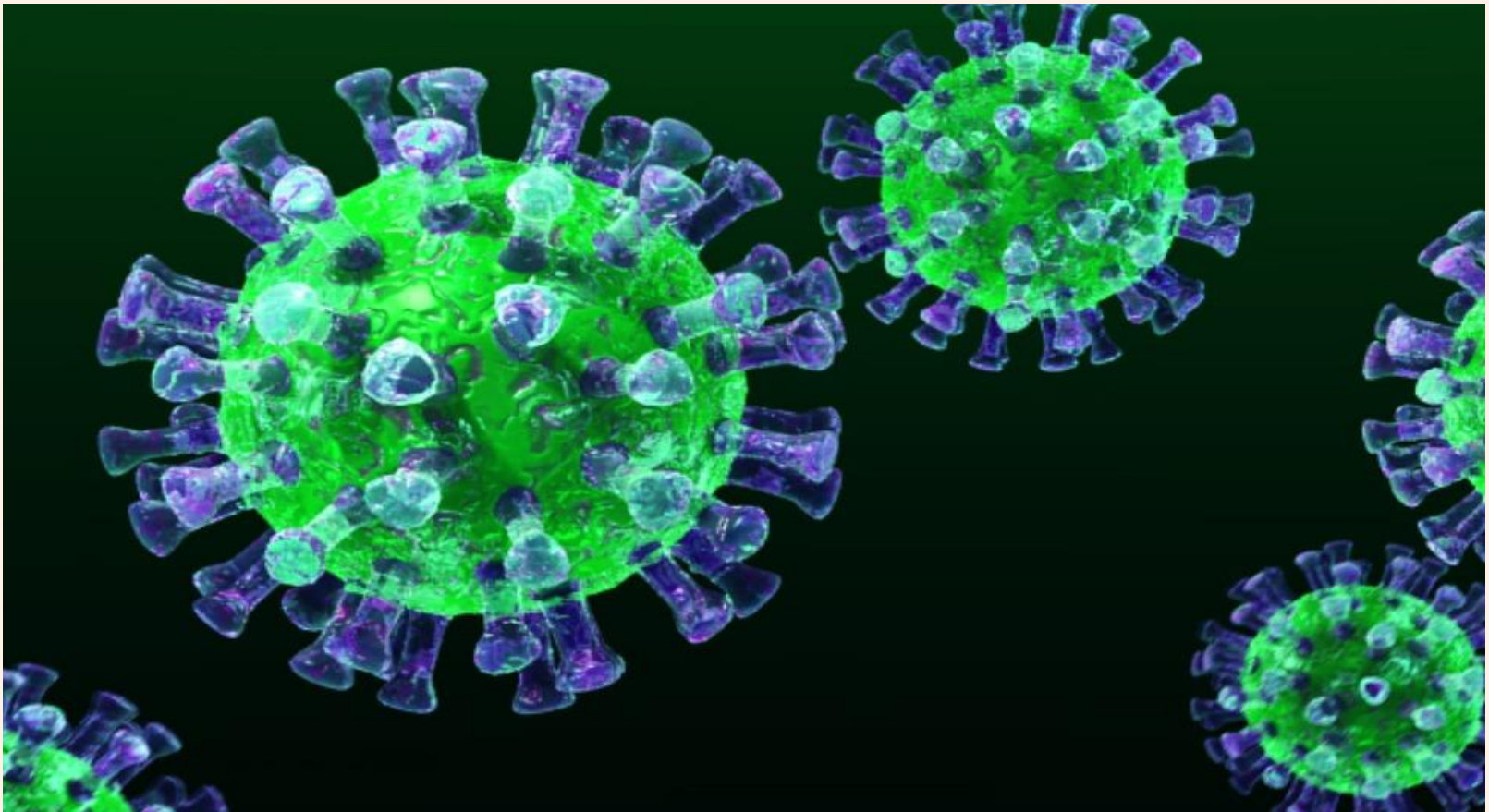


# COVID-19



**Коронавирусы** – это **вирусы** сферической формы, содержащие одноцепочечную молекулу РНК (рибонуклеиновая кислота). Своё название он получил из-за ворсинок на оболочке, которые по форме напоминают солнечную корону во время затмения.

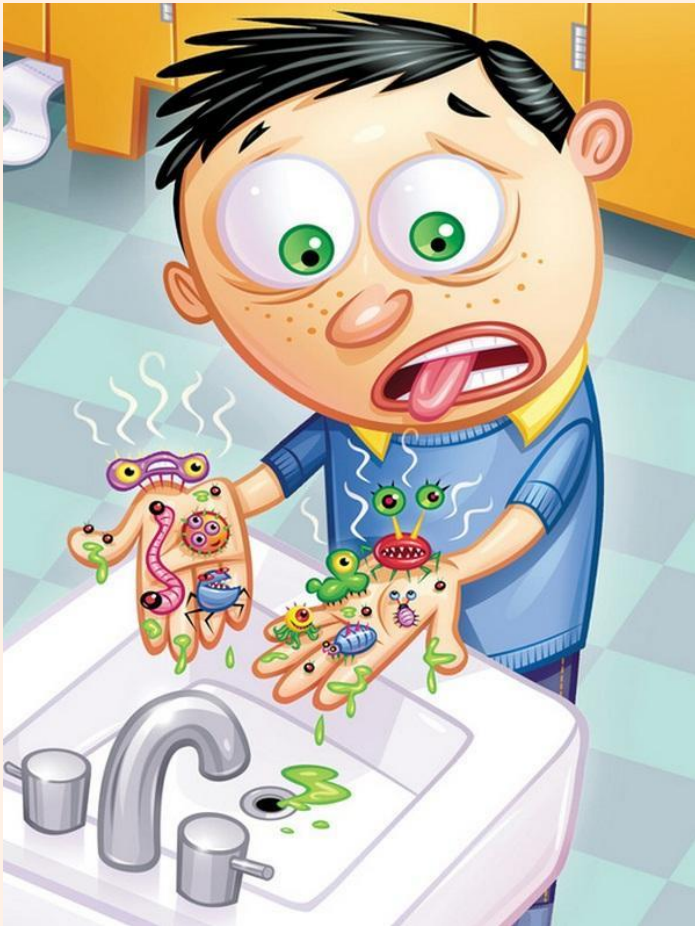


# Как можно заразиться коронавирусом?

**Инфекция распространяется воздушно –  
капельным путем**



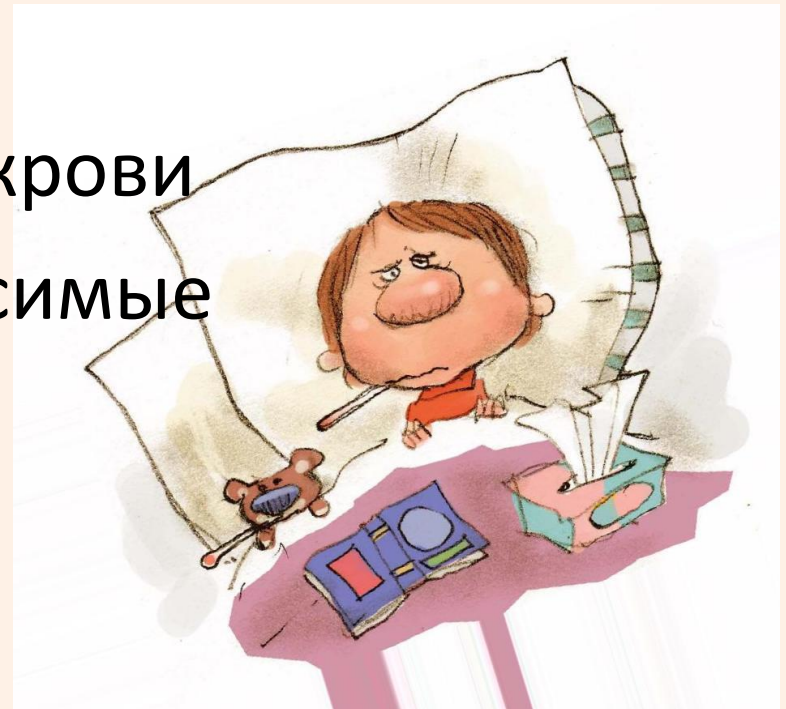
# Заражение возможно при тесном контакте с больным человеком



- **Инкубационный период –  
2-14 дней в зависимости от  
механизма передачи  
инфекции**

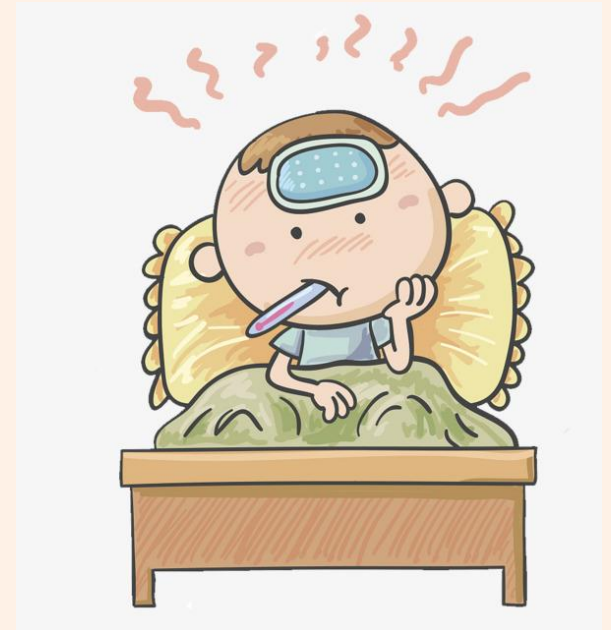
# В группу риска тяжелого течения инфекции COVID-19 входят:

- Лица с ожирением и диабетом
- Лица с онкологическими и хроническими заболеваниями
- Лица с ослабленным иммунитетом
- Беременные
- Лица с заболеваниями крови
- Алкоголе - и наркозависимые



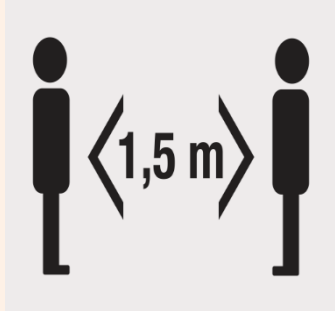
# Типичные симптомы коронавирусной инфекции:

- Повышение температуры тела
- Кашель
- Одышка
- Слабость
- Потеря обоняния



# ПРОФИЛАКТИЧЕСКИЕ МЕРОПРИЯТИЯ

С целью недопущения ухудшения ситуации по заболеваемости ОРИ, в том числе COVID-19, необходимо соблюдать простые правила:



ВАКЦИНАЦИЯ - единственный надежный способ избежать заражения или осложнения течения заболевания.

социальное дистанцирование: соблюдать расстояние 1-1,5 м между людьми и избегать тесного контакта с людьми, имеющими симптомы ОРИ

использовать средства индивидуальной защиты органов дыхания в общественных местах, осуществлять смену маски каждые 2 часа

соблюдать гигиену рук – как можно чаще мыть руки с мылом, использовать средство для дезинфекции рук на спиртовой основе

ограничить посещение массовых мероприятий, особенно проходящих в закрытых помещениях

соблюдать «респираторный этикет»

максимально часто проветривать помещения и проводить влажную уборку (особое внимание следует уделить поверхностям, с которыми часто соприкасаетесь: дверные ручки, столы, поручни и т.д.)



## Респираторный этикет и гигиена рук

- при кашле и чихании использовать носовой платок, предпочтительнее применять одноразовые бумажные платки, которые выбрасывают сразу после использования;
- при отсутствии носового платка чихать и кашлять нужно в сгиб локтя, а не в ладони;
- часто и тщательно мыть руки с мылом или использовать средство для дезинфекции рук на спиртовой основе;
- стараться не прикасаться руками к губам, носу и глазам.



# Эффективным и безопасным средством защиты и профилактики заболевания является **вакцинация** против инфекции **COVID-19**

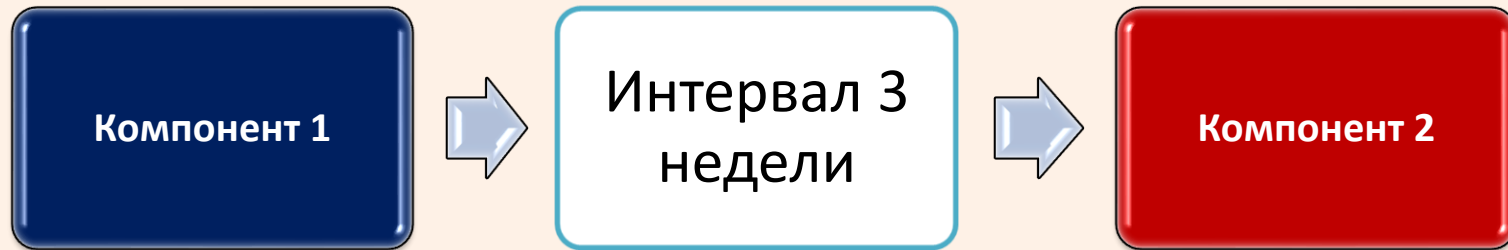
Сейчас в мире в разработке 263 вакцины от коронавируса, 92 проходят клинические испытания.

В Беларуси для вакцинации используют 3 препарата — *«Спутник V»*, *«Спутник Лайт»* и одобренную ВОЗ *Sinopharm*.



# Вакцинация против инфекции COVID-19

1. **Спутник Лайт** - вводят одну дозу вакцины
2. **Спутник V** (Гам-КОВИД-Вак)
3. **Sinopharm** (BBIBP-CorV)



Вакцину вводят в верхнюю треть наружной поверхности плеча

«Спутник Лайт» — **первый компонент «Спутника V»**. Но при этом это **не его альтернатива**. «Спутник Лайт» можно использовать, чтобы быстро сформировать иммунитет у большого количества людей. Этот препарат хорошо подходит для вакцинации тех, кто уже переболел коронавирусом. Его можно комбинировать с другими препаратами от COVID-19, чтобы повысить эффективность от вакцинации. Иммунитет после введения «Спутник Лайт» формируется на 28 день. **Эффективность: 79,4%**

Это **первая в мире зарегистрированная вакцина от COVID-19**. «Спутник V» — векторный препарат. В качестве вектора используется вирус человеческого аденовируса, который не опасен и не способен размножаться. Он несет с собой ген, который дает клетке сигнал вырабатывать шиповидный белок. Этот белок схож с тем, который есть на поверхности вируса COVID-19. Когда вакцина поступает в организм, вектор проникает в клетку и побуждает ее производить шиповидный белок. Иммунная система замечает его, распознает и вырабатывает антитела. **Эффективность: 91,6%**

Вакцина Sinopharm, одобренная Всемирной организацией здравоохранения. С вакциной в организм вводят части инактивированного вируса COVID-19. Они запускают иммунный ответ и выработку антител. **Эффективность: 79,34%**

# Возможные реакции после вакцинации

1

Болезненность в месте инъекции

2

Недомогание

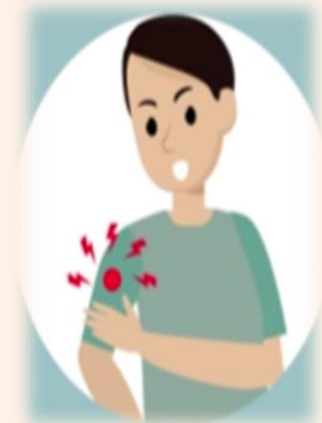
3

Незначительное повышение температуры тела

4

Головная боль

Могут развиваться в первые-вторые сутки после  
вакцинации и исчезнуть в течение 3-х  
последующих дней.



# Какие имеются противопоказания к проведению прививки?

- Гиперчувствительность к какому-либо компоненту вакцины или вакцины, содержащей аналогичные компоненты;
- тяжёлые аллергические реакции в анамнезе;
- острые инфекционные и неинфекционные заболевания, обострение хронических заболеваний — вакцинацию проводят через 2–4 недели после выздоровления или ремиссии. При нетяжёлых ОРВИ, острых инфекционных заболеваниях ЖКТ — вакцинацию проводят после нормализации температуры;
- беременность и период грудного вскармливания;
- возраст до 18 лет (в связи с отсутствием данных об эффективности и безопасности).

## Противопоказания для введения компонента II

- тяжёлые поствакцинальные осложнения (анафилактический шок, тяжёлые генерализованные аллергические реакции, судорожный синдром, температура выше 40 °С и т.д.) на введение компонента I вакцины.

# Несмотря на прохождение вакцинации, необходимо



Продолжать  
носить  
защитную  
маску



Часто мыть  
руки



Соблюдать  
социальную  
дистанцию



# Как правильно носить медицинскую маску?

1. Аккуратно закройте нос и рот маской и закрепите её, чтобы уменьшить зазор между лицом и маской.
2. Не прикасайтесь к маске во время использования. После прикосновения к использованной маске, вымойте руки.
3. После того, как маска станет влажной или загрязнённой, наденьте новую чистую и сухую маску. Менять маску следует каждые два часа или чаще.
4. Не используйте повторно одноразовые маски. Их следует выбрасывать после каждого использования и утилизировать сразу после снятия.



ТОЛЬКО В СОЧЕТАНИИ С ТЩАТЕЛЬНОЙ  
ГИГИЕНОЙ РУК И КАРАНТИННЫМИ  
МЕРАМИ, ИСПОЛЬЗОВАНИЕ МАСКИ  
БУДЕТ МАКСИМАЛЬНО ЭФФЕКТИВНО  
ДЛЯ ПРЕДОТВРАЩЕНИЯ ЗАРАЖЕНИЯ  
И РАСПРОСТРАНЕНИЯ КОРОНАВИРУСА  
2019- nCoV





## Если в семье появился заболевший, необходимо соблюдать следующие правила

- по возможности, разместить заболевшего члена семьи **отдельно** от других,
- **уход** за заболевшим желательно осуществлять **одному** человеку,
  - **избегайте** того, чтобы за заболевшим ухаживала **беременная** женщина,
- все члены семьи должны соблюдать **гигиенические меры** – использование масок, частое мытье рук, протирание рук дезинфицирующими средствами,
  - **следить** за собой и за другими членами **семьи на предмет появления симптомов**,
- стараться находиться от заболевшего **на расстоянии не менее 1 метра**,
  - выделить для заболевшего **отдельную посуду**,
  - внимательно **следить за состоянием заболевшего**, чтобы при возможном ухудшении самочувствия **своевременно обратиться за медицинской помощью.**



## Вопросы и ответы о COVID-19

*Можно посмотреть, перейдя по ссылке:*

<https://m.youtube.com/playlist?list=PLCGJRj7tF-mcqoj0BvZgGXgHU9eN0dv1a>

**Предупреждён – значит, вооружён!**  
**БЕРЕГИТЕ СЕБЯ И СВОИХ БЛИЗКИХ!**  
**СПАСИБО ЗА ВНИМАНИЕ!**

Городской Центр здоровья  
Ж.Н.Колесник