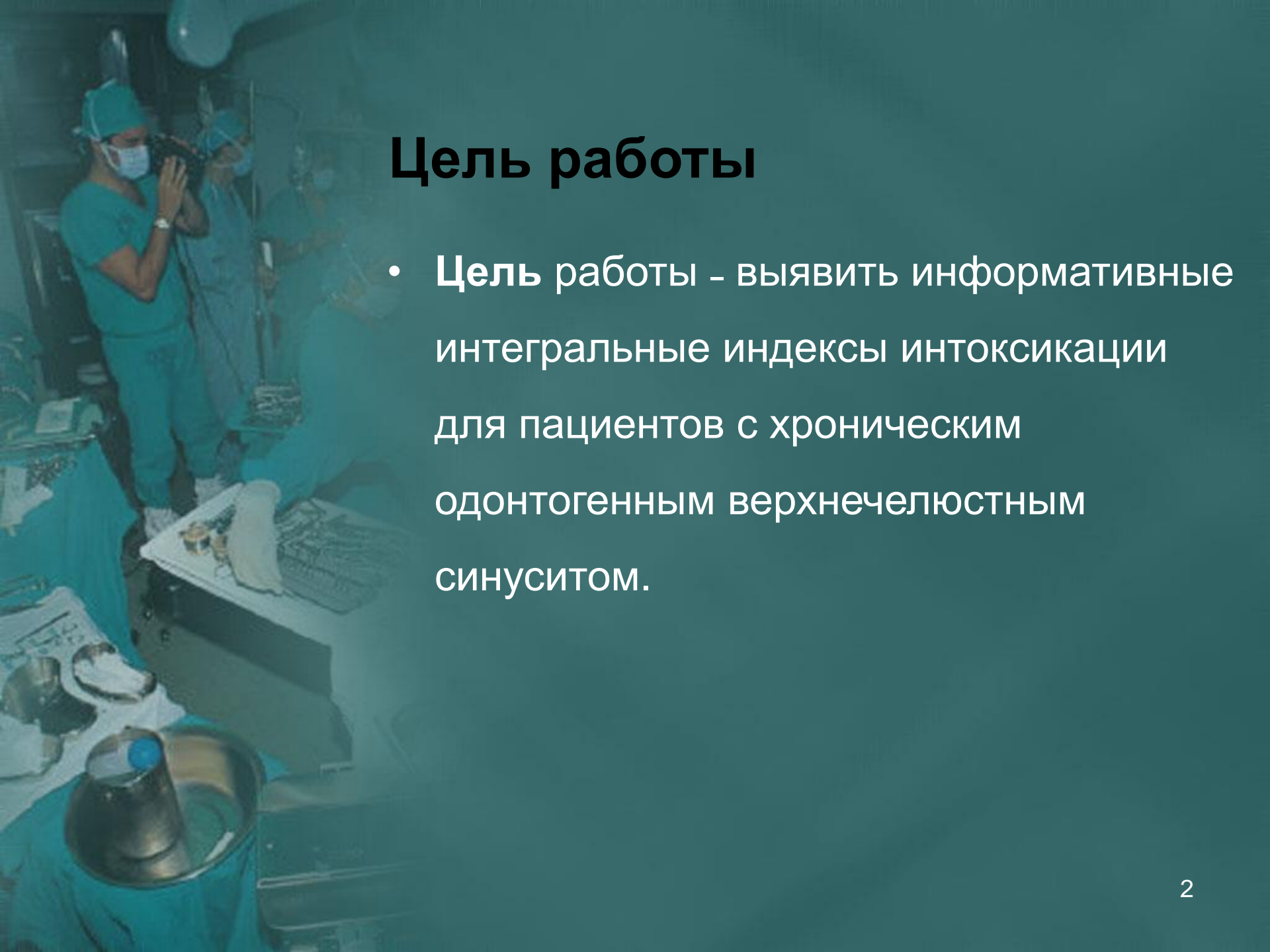


БЕЛОРУССКИЙ ГОСУДАРСТВЕННЫЙ  
МЕДИЦИНСКИЙ УНИВЕРСИТЕТ  
КАФЕДРА ХИРУРГИЧЕСКОЙ СТОМАТОЛОГИИ



# «Информативные интегральные индексы интоксикации хроническом одонтогенном верхнечелюстном синусите»

© *Заведующий кафедры хирургической стоматологии  
УО БГМУ, д.м.н., профессор И. О. Походенько-Чудакова,  
врач-стоматолог-хирург к.м.н. А.В. Сурин,  
профессор кафедры хирургической стоматологии УО БГМУ,  
д.м.н., профессор, Заслуженный деятель науки Республики  
Беларусь О. П. Чудаков.*



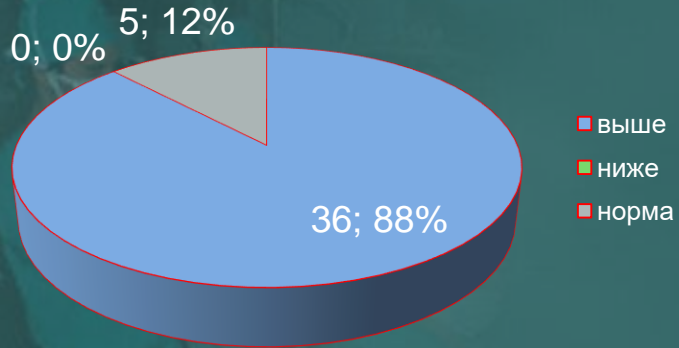
## Цель работы

- Цель работы – выявить информативные интегральные индексы интоксикации для пациентов с хроническим одонтогенным верхнечелюстным синуситом.

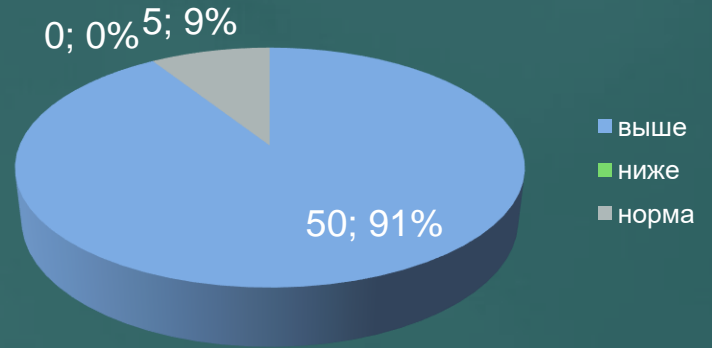
# Объекты и методы

Группы пациентов, выделенные в зависимости от фазы течения воспалительного процесса в верхнечелюстной пазухи	Распределение пациентов по полу		Статистическая значимость различий
	Мужчины	Женщины	
Группа 1 (пациенты с острым и обострением одонтогенного хронического синусита верхнечелюстной пазухи)	21 (39,6)	34 (64,2)	$\chi^2=0,79;$ $p=0,375$
Группа 2 (пациенты с одонтогенным хроническим синуситом верхнечелюстной пазухи)	20 (48,8)	21 (51,2)	

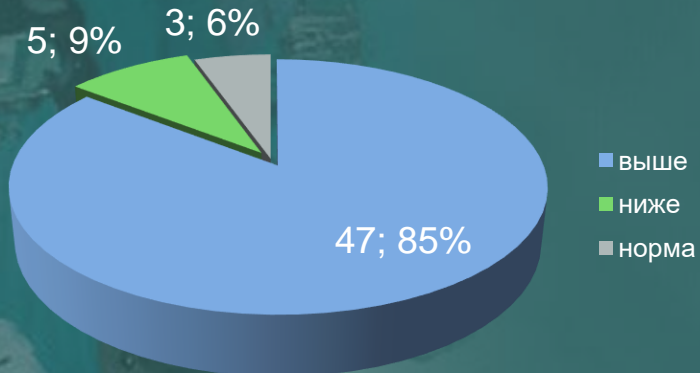
### Индекс Кальф-Калифа группа 2



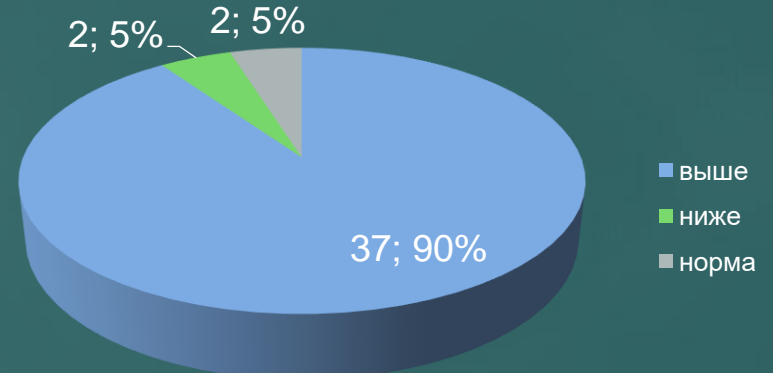
### Индекс Кальф-Калифа группа 1



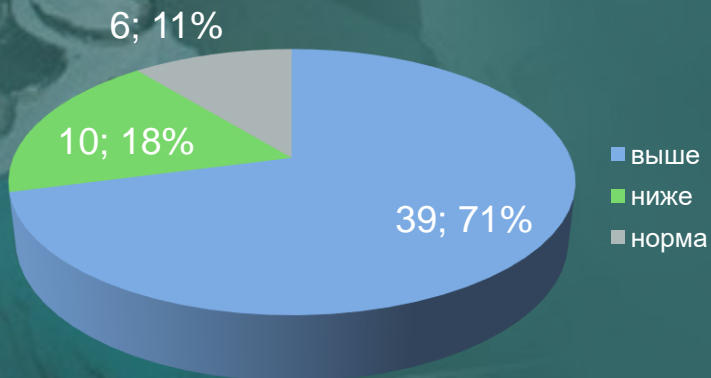
### Индекс ИСНМ группа 1



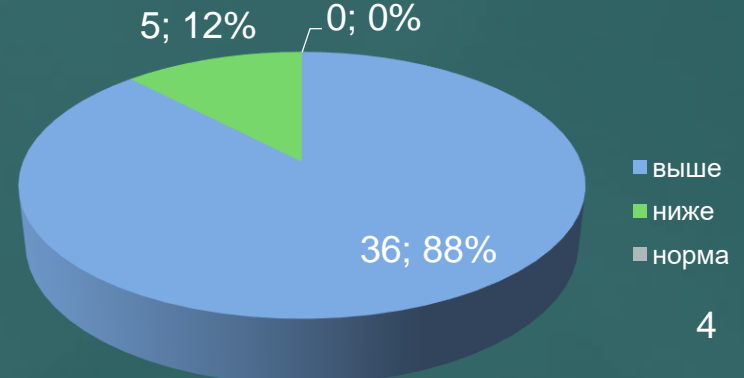
### Индекс ИСНМ группа 2



### Индекс ИСЛМ группа 1



### Индекс ИСЛМ группа 2



# Результаты

Группа/индекс	К-К		ЛИИО		ИСНМ		ИСНЛ		ИСЛЭ		ИСЛМ		ИСЛК		Дашт		ИЛГ		
	0	1	0	1	0	1	0	1	0	1	0	1	0	1	0	1	0	1	
1-я группа (острые)	Абс	5	50	13	42	8	47	23	32	34	21	16	39	15	40	12	43	48	7
	%	9,1	90,9	23,6	76,4	14,6	85,4	41,8	58,2	61,8	38,2	29,1	70,9	27,3	72,7	21,8	78,2	87,3	12,3
2-я группа (хронич)	Абс	5	36	27	14	4	37	33	8	18	23	5	36	30	11	29	12	25	16
	%	12,2	87,8	65,9	34,1	9,8	90,2	80,5	19,5	43,9	56,1	12,2	87,8	73,2	26,8	70,7	29,3	61,0	39,0

$$\chi^2=0,24; p=0,622$$

$$\chi^2_{M-H}=22,9; p=0,001$$

# Результаты

	ЛИИО	ИСНМ	ИСНЛ	ИСЛЭ	ИСЛМ	ИСЛК	Дашт	ИЛГ
Кальф-	$\chi^2=24,8;$		$\chi^2=38,5;$	$\chi^2=10,2;$	$\chi^2=0,0;$	$\chi^2=31,2;$	$\chi^2=29,0;$	$\chi^2=21,0;$
Калиф	$p=0,001$		$p=0,001$	$p=0,001$	$p=1,000$	$p=0,001$	$p=0,001$	$p=0,001$
		$F=0,002;$ $p=0,500$						
	«-»	«+»	«-»	«-»	«+»	«-»	«-»	«-»

# Результаты

$$\text{ИСЛМ} = \text{Лф} / \text{М}$$

где Лф – лимфоциты,  
М – моноциты.

В норме ИСЛМ равен  
 $5,34 \pm 0,59$

$$\text{ИСНМ} = (\text{С} + \text{П}) / \text{М},$$

где С – сегментоядерные,  
П – палочкоядерные,  
М – моноциты.

Нормальные значения  
ИСНМ составляют  
 $11,83 \pm 1,31$

---

	ИСНМ	ИСЛМ
ЛИИ Кальф- Калифа Группа 2	T=45,0; p=0,638	T=91,0: p=0,054



## Заключение

Полученные результаты позволяют заключить, что ИСНМ может быть использован для прогнозирования и оценки общего состояния при хроническом одонтогенном верхнечелюстном синусите